

Pratale Ina-Casa, un quartiere modello sotto attacco

L'amministrazione comunale di Pisa continua ad alimentare il degrado di un quartiere modello della città: Pratale-Ina Casa.

Progettato da un maestro dell'urbanistica italiana come Plinio Marconi come un esperimento di villaggio auto-sufficiente ed edificato all'inizio degli anni Cinquanta esterno alle mura cittadine, il quartiere di case popolari Ina-Casa di Pratale deve molto del suo fascino e della sua buona qualità della vita all'equilibrio tra edifici e spazi comuni aperti, tra un costruito di qualità e un verde abbondante e molto vario. Nel corso di settanta anni, infatti, le tante varietà di alberi via via piantate ne hanno fatto uno dei quartieri più caratteristici e belli di Pisa, cosicché quel rettangolo di case popolari spicca oggi come un'isola di verde tra i vari nuclei di edifici privati che gli sono stati costruiti attorno dagli anni Sessanta in poi.

Si tratta di un patrimonio ambientale e storico, come testimonia anche il libro dedicato da Maurizio Vaglini alla storia del quartiere, che la città dovrebbe curare con amore e che invece sta abbandonando al degrado e sta persino attaccando.

Mentre infatti rimane da anni colpevolmente nel cassetto il progetto di risistemazione di Largo Petrarca, spazio che era il cuore pulsante del quartiere e che una volta recuperato potrebbe tornare ad esserlo, le strade pullulano di profonde buche e soprattutto è sotto attacco il pregiatissimo patrimonio arboreo. Tutto è iniziato lo scorso anno quando l'amministrazione ha abbattuto i dodici colossali pini che costeggiavano il quartiere lungo Via di Pratale senza peraltro prevedere alcuna sostituzione, al contrario di quanto affermava il sindaco nel marzo del 2022, ma l'attacco sta continuando in questi giorni all'interno del quartiere: tre grandi piante sono state abbattute senza plausibile motivazione e le seghe sembrano apprestarsi ad eliminare i grandi pini di Largo Petrarca, come dimostra la documentazione allegata.

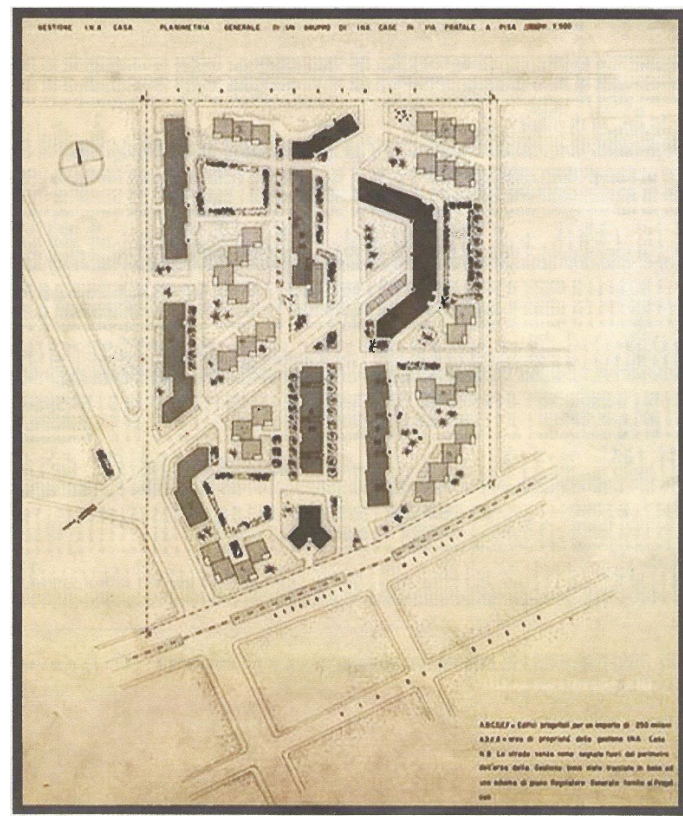
Si tratta di una perdita gravissima per il quartiere, che vede impoverito il suo profilo urbanistico e la sua vivibilità, e una pesante ipoteca sul suo futuro. Credo sia indispensabile bloccare qualsiasi altro taglio e mettere finalmente in programma la risistemazione a verde di Largo Petrarca, informando e ascoltando i residenti.

Pisa 27 dicembre 2023

Luigi Piccioni
Via Torquato Tasso 4
Pisa
l.piccioni@unical.it

p.s.: vedasi documentazione fotografica allegata

1. Un quartiere popolare modello, gloria dell'urbanistica pisana



Il disegno del quartiere nelle carte INA-Casa (1949 circa).



Il quartiere oggi: spazi edificati, spazi aperti, edifici, verde.

2. Un quartiere pensato e cresciuto come un'isola verde



Le piantumazioni degli anni Cinquanta

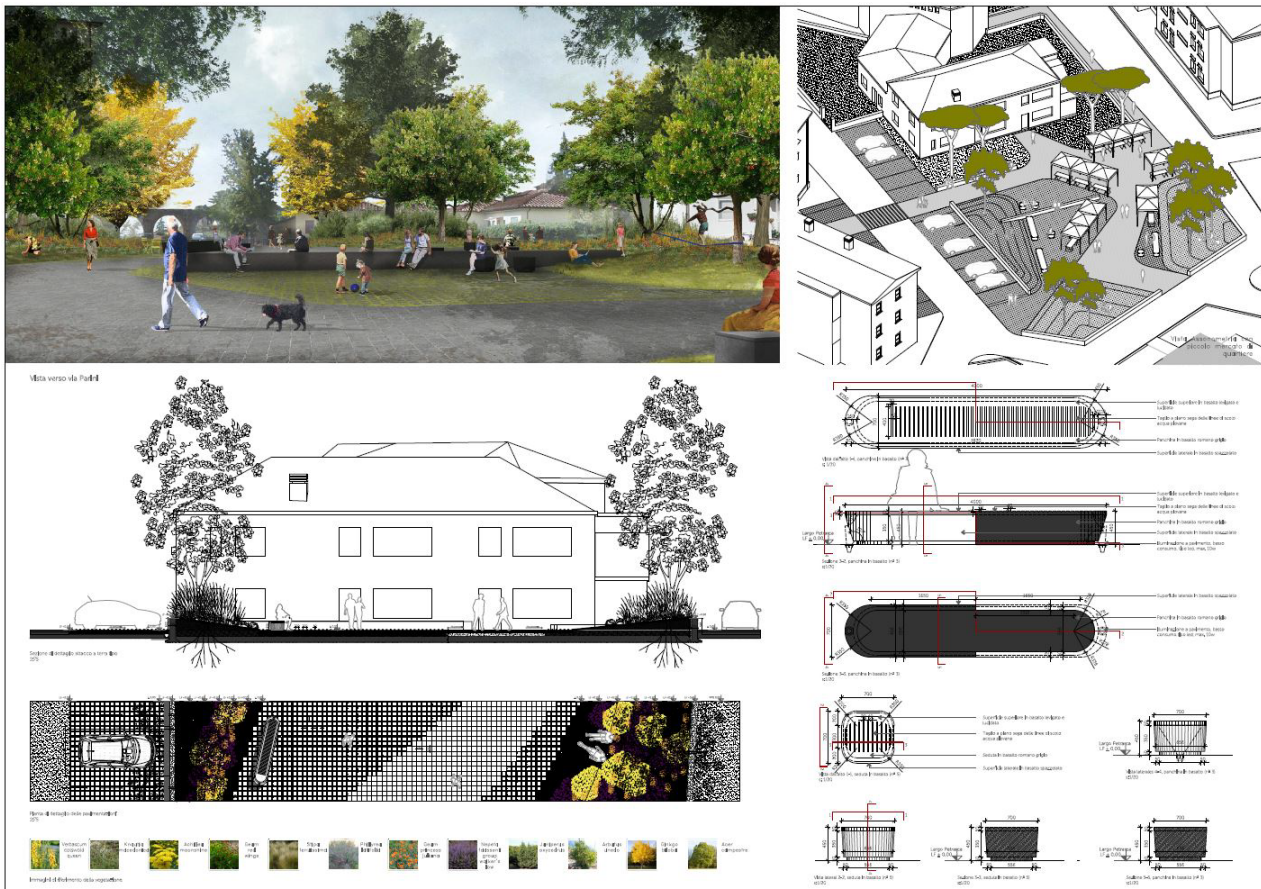


Pratale Ina-Casa è l'unica area costruita della zona riccamente dotata di alberi: una vera isola verde.

3. L'abbandono programmato di Largo Petrarca, cuore del quartiere



Largo Petrarca oggi: l'ex-Circoscrizione chiusa, il campo da basket abbandonato



Il recupero di Largo Petrarca nei cassetti del Comune da anni e sconosciuto ai residenti

4. Un patrimonio sotto attacco: la strage di pini - non sostituiti - del 2022



Il primo assalto agli alberi è avvenuto nel marzo 2022: dodici grandi pini storici di Via di Pratale abbattuti sul margine settentrionale del quartiere.



Il sindaco Conti - ritratto davanti ai pini da abbattere e poi come si vede abbattuti - dichiara alla stampa che gli alberi saranno sostituiti, ma i nuovi marciapiedi costruiti senza alloggiamenti testimoniano da subito che il nel progetto non era prevista alcuna rialberatura.

5. Un patrimonio sotto attacco: gli abbattimenti del dicembre 2023

A



B



C



D



Nel corso del mese di dicembre 2023 sono state abbattute tre piante storiche (A-C) in perfetto stato di salute e che non creavano alcun problema, mentre allo stato attuale appare in via di abbattimento uno dei quattro grandi pini di Largo Petrarca (D).